

BREF APERCU DU PMP-SIDA (Formation des Capotiers)

1. BUT

Contribuer à la réduction de la prévalence de l'infection à VIH en République Démocratique du Congo.

2. OBJECTIFS

- Augmenter le niveau de connaissance de personnes en uniforme sur le VIH/SIDA
- Renforcer la perception du risque de l'infection à VIH des personnes en uniforme
- Augmenter le taux d'utilisation correct et systématique du préservatif par les personnes en uniforme

3. BENEFICIAIRES : 10.000 policiers

- 5000 policiers de la ville province de Kinshasa
- 3500 policiers de la province du Katanga (Lubumbashi)
- 1500 policiers de la province du Sud Kivu (Bukavu)

4. ACTIVITES A REALISER

- 4 sessions de formation en technique de communication pour 100 pairs éducateurs (PEs) et 13 superviseurs (**2 à Kinshasa 60 PEs et 7 superviseurs** ; 1 à Lubumbashi pour 25 PEs et 4 superviseurs ; 1 à Bukavu pour 15 PEs et 3 superviseurs)
- 4 sessions de recyclage en technique de communication pour 100 (**2 à Kinshasa 60 PEs et 7 superviseurs** ; 1 à Lubumbashi pour 25 PEs et 4 superviseurs ; 1 à Bukavu pour 15 PEs et 3 superviseurs)
- 3 sessions de formation pour 13 superviseurs (**1 à Kinshasa pour 7 superviseurs** dont 1 principal, 1 à Lubumbashi pour 4 superviseurs dont 1 principal et 1 à Bukavu pour 3 superviseurs dont 1 principal)
- 3 sessions de formations en marketing social des condoms Prudence pour 10 capotiers (**1 à Kinshasa pour 5 capotiers**, 1 à Lubumbashi pour 3 capotiers et 1 à Bukavu pour 2 capotiers)
- 8.800 séances de sensibilisation dans les unités tenues par les pairs éducateurs (**5.280 à Kinshasa**, 2200 à Lubumbashi et 1320 à Bukavu)
- 880 visites de supervision effectuées par les superviseurs (**528 à Kinshasa**, 220 à Lubumbashi et 132 à Bukavu)
- 110 éunions mensuelles tenues avec les pairs éducateurs (**66 à Kinshasa**, 33 à Lubumbashi et 11 à Bukavu)
- 33 réunions mensuelles tenues avec les superviseurs auxiliaires (**11 à Kinshasa**, 11 à Lubumbashi et 11 à Bukavu)
- 3 circuits de distribution des préservatifs fonctionnels (**1 à Kinshasa**, 1 à Lubumbashi et 1 à Bukavu)
- 1 distribution des matériels pédagogiques (y compris des boîtes à images pour sensibilisation dans les unités, les phallus et les matériels promotionnels)

5. RESULTATS ATTENDUS

- Diminution de 10% du nombre de personnes en uniforme exposées au programme qui affirment avoir eu des rapports sexuels avec un partenaire commercial (professionnelle de sexe) au cours de trois derniers mois (12 derniers mois).
- Augmentation de 10% du nombre de personnes en uniforme exposées au programme qui ont utilisé un préservatif au cours de leur dernier rapport sexuel avec un partenaire commercial (professionnelle de sexe)
- Augmentation de 10% du nombre de personnes en uniforme exposées au programme qui pensent que leurs partenaires commerciaux (professionnelle de sexe) peuvent déjà être infectées par le VIH.
- Augmentation de 15% du nombre de personnes en uniforme exposées au programme qui savent reconnaître une situation à risque pour le VIH.
- Diminution de 10% du nombre de personnes en uniforme exposées au programme qui affirment avoir présenté des signes d'IST au cours des trois derniers mois (12 derniers mois).
- Augmentation de 30 % des personnes en uniforme exposées au programme qui citent au moins deux modes corrects de transmission et de prévention du VIH.

6. DOMAINES & APPROCHE D'INTERVENTION

- **Communication pour le changement de comportement (CCC)**
- **Marketing social des préservatifs Prudence**

6.1. La Communication pour le Changement de Comportement

La stratégie utilisée consiste en l'éducation par pair.

a. Circonscription des activités de CCC

Les activités de CCC seront entreprises dans deux grands ensembles de la PNC/Ville de Kinshasa. Il s'agit :

- Du District de la Lukunga, composé de dix commissariats (ciats), de l'Etat-major du District, et du Bataillon d'intervention mobile Kin – ouest
- Des unités basées dans l'enceinte du commandement de l'Inspection Provinciale de Kinshasa (IPKin), notamment Compagnie QG, P1, P2, P3, P5, CPKin, Police criminelle et Bataillon Police de Police

b. Niveau de recrutement du pair éducateur (PE)

Le PE est recruté au sein d'une unité¹ d'intervention, il est formé pour entreprendre des activités au sein de son unité de provenance en priorité.

Pour le cas de la police, les PEs sont recrutés au niveau des commissariats (ciats) et sous – commissariats (s/ciats) du District de la Lukunga, et des unités dans l'enceinte de l'IPKin.

¹ On entend par "unité" un groupe structuré ayant en son sein un commandement, l'effectif peut varier d'une unité à une autre.

c. Organisation des activités

Suivant la structure des unités, chaque PEs se voit affecté un certain nombre de personnes avec lesquelles il devra tenir des causeries éducatives pendant 11 mois.

Les policiers pris en charge par le PE seront les mêmes jusqu'à l'épuisement des messages de sensibilisation.

Les messages sont constitués des thèmes mensuels, il est prévu dix thèmes, le onzième mois sera réservé à des messages de rappel.

Chaque PE devra tenir deux causeries éducatives par semaine avec dix à quinze personnes par causerie. Au bout du mois (quatre semaines), il se sera entretenu avec quatre vingt à cent vingt personnes. Avec le même groupe le PE abordera le prochain thème le suivant, jusqu'à l'épuisement des thèmes.

6.2. La Marketing social des préservatifs

Les activités de marketing social des préservatifs consiste à :

- Mettre à la disposition de la communauté policière les préservatif PRUDENCE à un prix social, et ce dans leurs milieux de vie quotidien
- Convaincre les points de vente à insérer le préservatif dans la gamme de leurs produits marchands

a. Circonscription des activités de CCC

Les activités de marketing social sont entreprises :

- Dans les camps résidentiels suivants : camp Lufungula et camp Kabila
- Dans les unités particulièrement celles où sont entreprises la CCC

b. Niveau de recrutement du pair éducateur (PE)

- Au niveau des camps : Les capotiers (agents de marketing social) ont été recruté via le Bureau Central Zone de Santé (BCZS). Ils sont au départ habitants du camp où est entrepris le marketing social
- Au niveau des unités : les PEs ayant manifesté le désir de vendre le préservatif PRUDENCE, sont considérés comme point de vente relevant de l'un des camps évoqués ci-dessus

c. Organisation des activités

- Au niveau des camps : Les capotiers reçoivent le lot de préservatif mis à la disposition de la Zone de santé.
Ils en assurent la vente dans le camp et ses environs immédiats ; la vente est destinée uniquement aux points de vente recensés.
- Au niveau des unités : Les PEs qui disponibilisent les préservatifs dans les unités se font enregistrés comme point de vente, et n'assurent la vente qu'auprès des policiers.

7. SITES D'INTERVENTION

7.1. Kinshasa

- *Unités de la Police Nationale Congolaise opérationnelles à Kinshasa*
- *Camps Lufungula et Kabila*

7.2. Lubumbashi

- Unités de la Police Nationale Congolaise opérationnelles à Lubumbashi et ses environs
- Camps policiers Vangu, Kimbembe, Lido et Mutombo

7.3. Bukavu

- Unités de la Police Nationale Congolaise opérationnelles à Bukavu et ses environs
- Camps Jules Moke, Panzi, Musique et Kadutu

8. RENFORCEMENT DES CAPACITES / PNC & ASF

- Formations & recyclage des pairs éducateurs (PEs)
- Formation des Superviseurs (principaux et auxiliaires)
- Formations des capotiers
- Séances pédagogiques – formation permanente

9. SUIVI & EVALUATION

9.1. Suivi des activités

Responsables :

- Coordinateur provincial ASF
- Médecin – chef de zone de santé (ou sa correspondance) de la PNC.

Tâches :

- la mise en œuvre effective des activités du projet par site identifié
- l'identification des points forts / faibles et des contraintes / opportunités tout au long du projet afin d'opérer des ajustements nécessaires pour atteindre les résultats escomptés
- du renforcement des capacités du personnel affecté au projet
- la rédaction mensuelle du rapport des activités par site

Fréquence : quotidienne

9.2. Evaluation

Responsables :

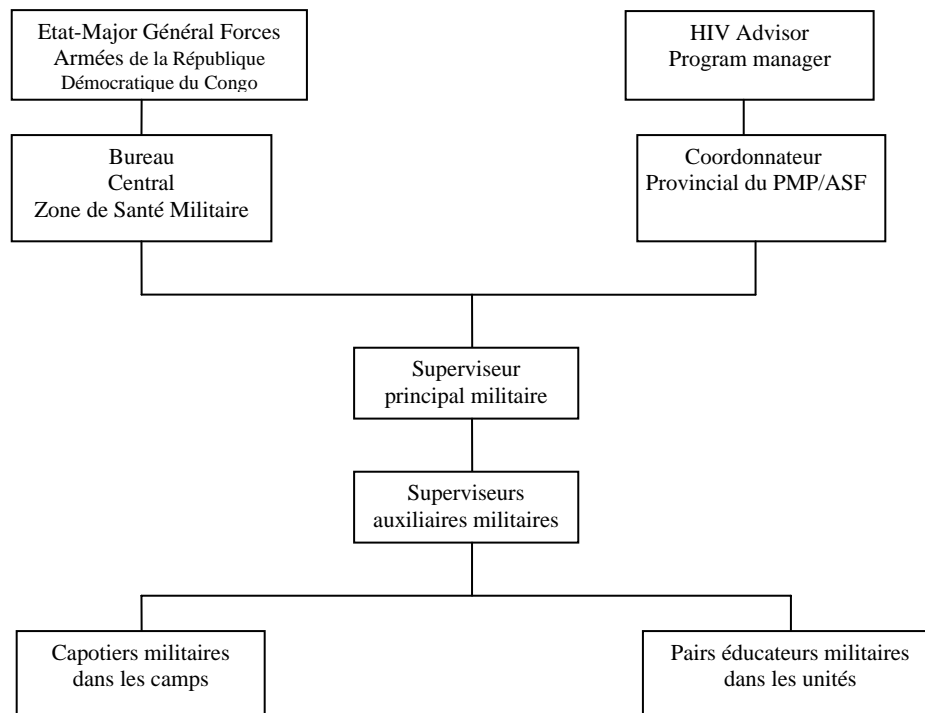
- Inspection Générale de la PNC (Direction Santé)
- Direction ASF (Manager national VIH)

Tâches :

- Plan d'évaluation du Projet (base : CAP FNUAP mars 2004)

Fréquence : annuelle

10. ORGANIGRAMME DU PROJET



11. RESSOURCES

11.1. Ressources humaines

- 4 agents ASF (1 Manager National, 3 Coordonnateurs provinciaux)
- 100 pairs éducateurs (60 à Kinshasa, 15 au Sud Kivu et 25 au Katanga)
- 3 médecins chef Zones de santé (1 à Kinshasa, 1 au Katanga et 1 au Sud Kivu)
- 3 superviseurs principaux (1 à Kinshasa, 1 au Katanga et 1 au Sud Kivu)
- 10 superviseurs auxiliaires (6 à Kinshasa, 2 au Katanga et 2 au Sud Kivu)
- 10 capotiers (5 à Kinshasa, 3 au Katanga et 2 au Sud Kivu)

11.2. Ressources matérielles

- Boite à images
- Phallus
- Préservatifs
- Dépliants

12. CHRONOGRAMME SOMMAIRE

Période	Mois 1	Mois 2	Mois 3	Mois 4	Mois 5	Mois 6	Mois 7	Mois 8	Mois 9	Mois 10	Mois 11	Mois12
<i>Plaidoyers autorités FAC</i>												
<i>Signature Protocole</i>												
<i>Sensibilisation Commandants Unités</i>												
<i>Recrutement Pairs Educ. et Capotiers</i>												
<i>Formation des PE</i>												
<i>Sélection et formation SUP</i>												
<i>Formation des Capotiers</i>												
<i>Lancement officiel</i>												
<i>Début activités</i>												
<i>Déroulement CCC et Mark. Soc</i>												
<i>Suivi & Evaluation</i>												